

Pro mě za
mě o mně
/ For me
from me
about me

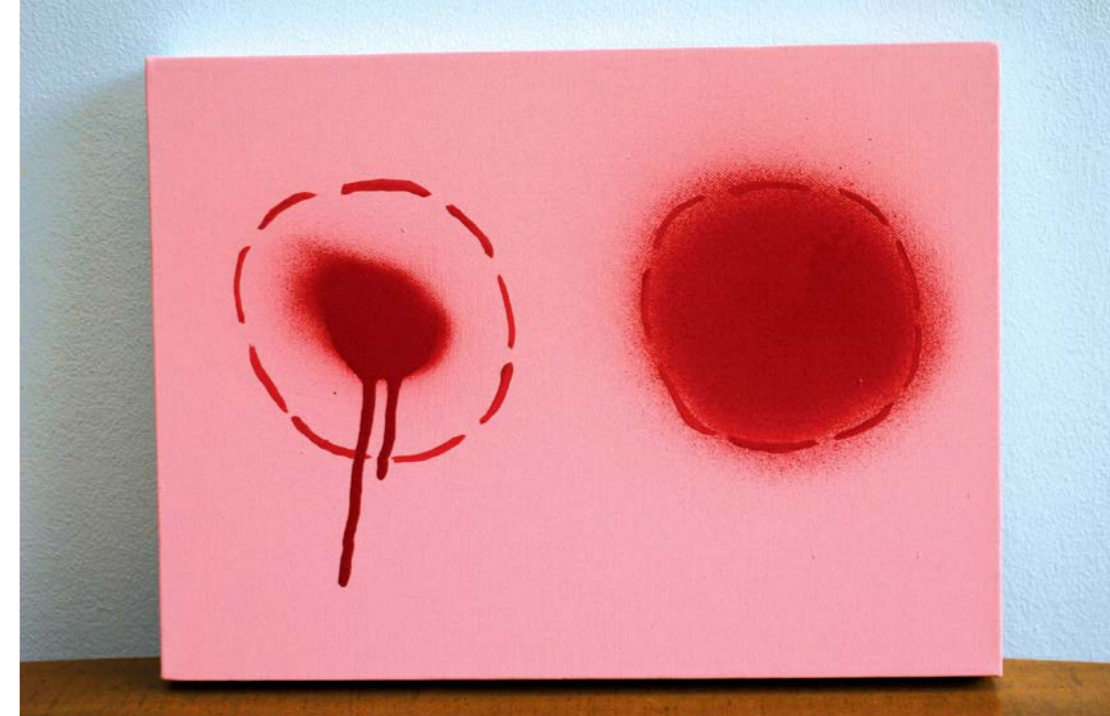
Josefína Nesvadbová

Josefína Nesvadbová

Portfolio
2007—2014

Holčiči / Girly

akryl, plátno / acryl, canvas
24 cm x 18 cm
2007



Plastická chirurgie / Plastic surgery

sprej, akryl, plátno / spray, acryl, canvas
40 cm x 30 cm
2007



Brambory / Potatoes

akryl, plátno / acryl, canvas
30 cm x 30 cm
2007



Tři světy / Three worlds

akryl, plátno / acryl, canvas
30 cm x 30 cm
2007



Bruslaři / Ice skaters

akryl, plátno / acryl, canvas
30 cm x 24 cm
2007

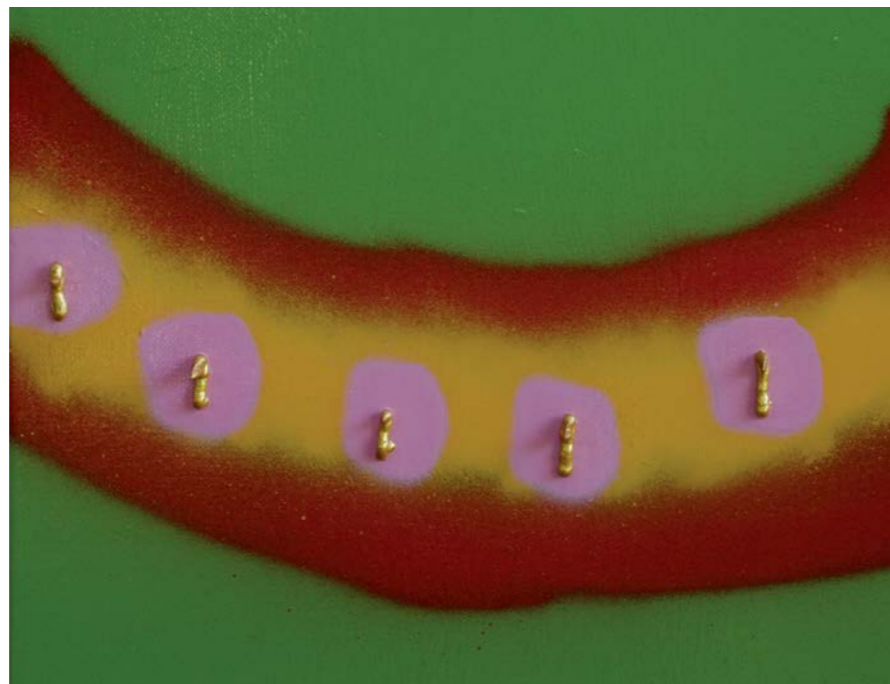
Mé jizvy / My scars

sprej, plátno / spray, canvas
80 cm x 60 cm
2007



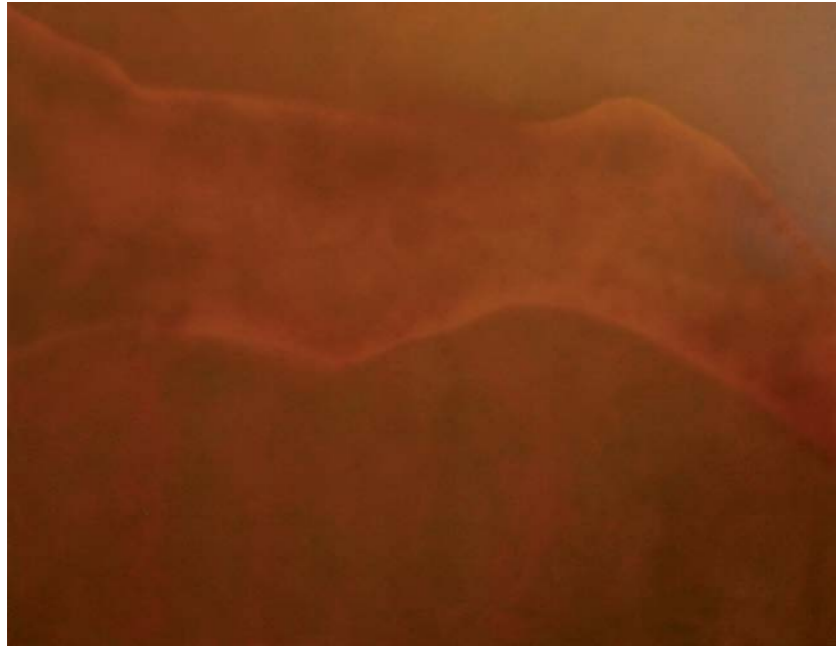
**Houpačka těch bohatších
/ Trampoline for rich people**

sprej, akryl, plátno / spray, acryl, canvas
30 cm x 24 cm
2007



**Jehla v kupce sena
/ Needle in a haystack**

sprej, akryl, plátno / spray, acryl, canvas
80 cm x 80 cm
2007



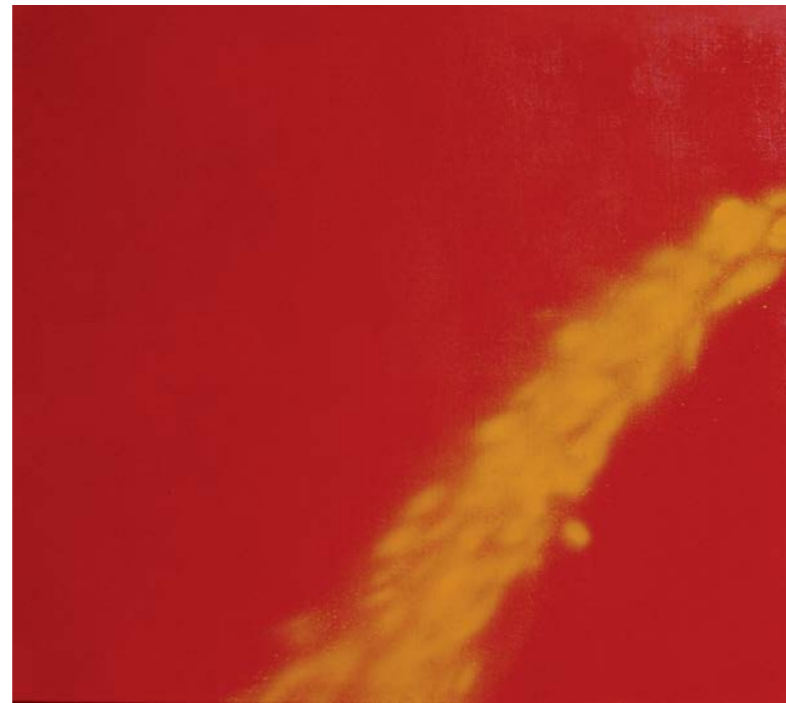
**Americká hora 1
/ American mountain 1**

sprej, akryl, plátno / spray, acryl, canvas
220 cm x 165 cm
2007



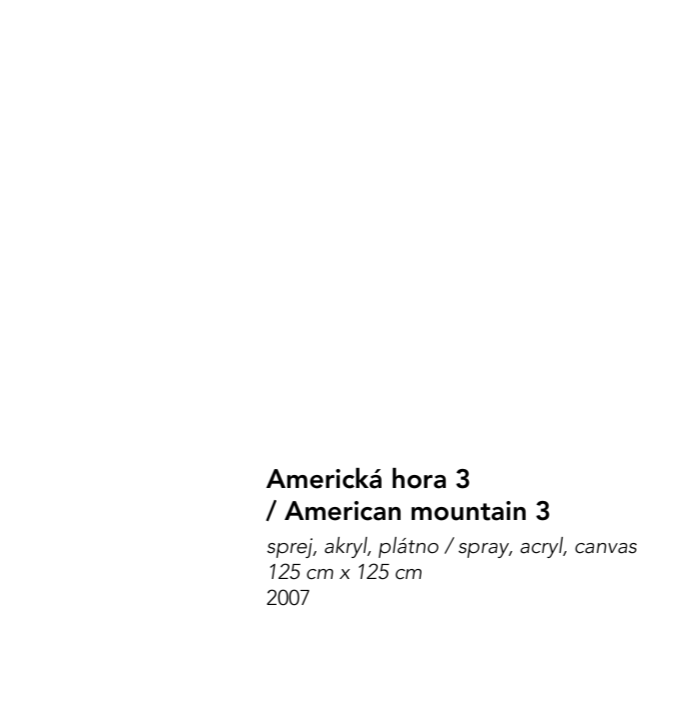
**Americká hora 2
/ American mountain 2**

sprej, akryl, plátno / spray, acryl, canvas
110 cm x 105 cm
2007



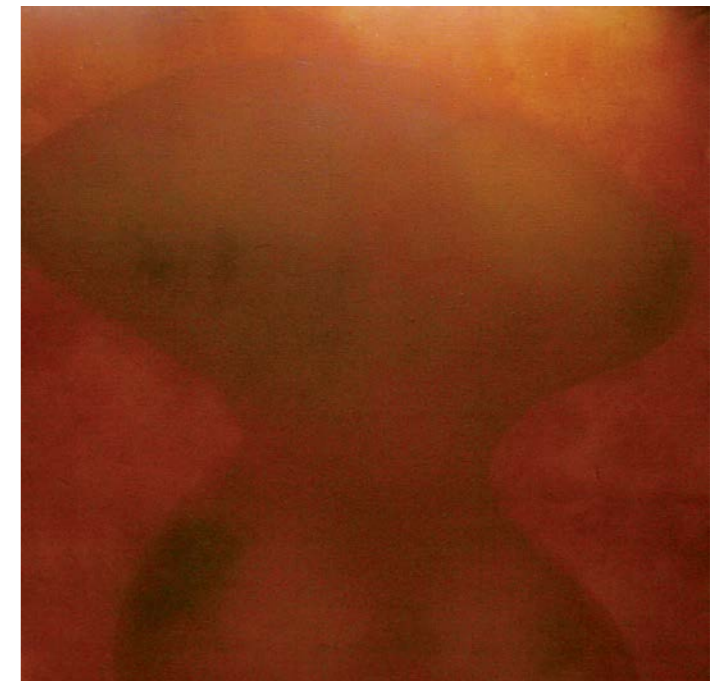
Čůrání / Peeing

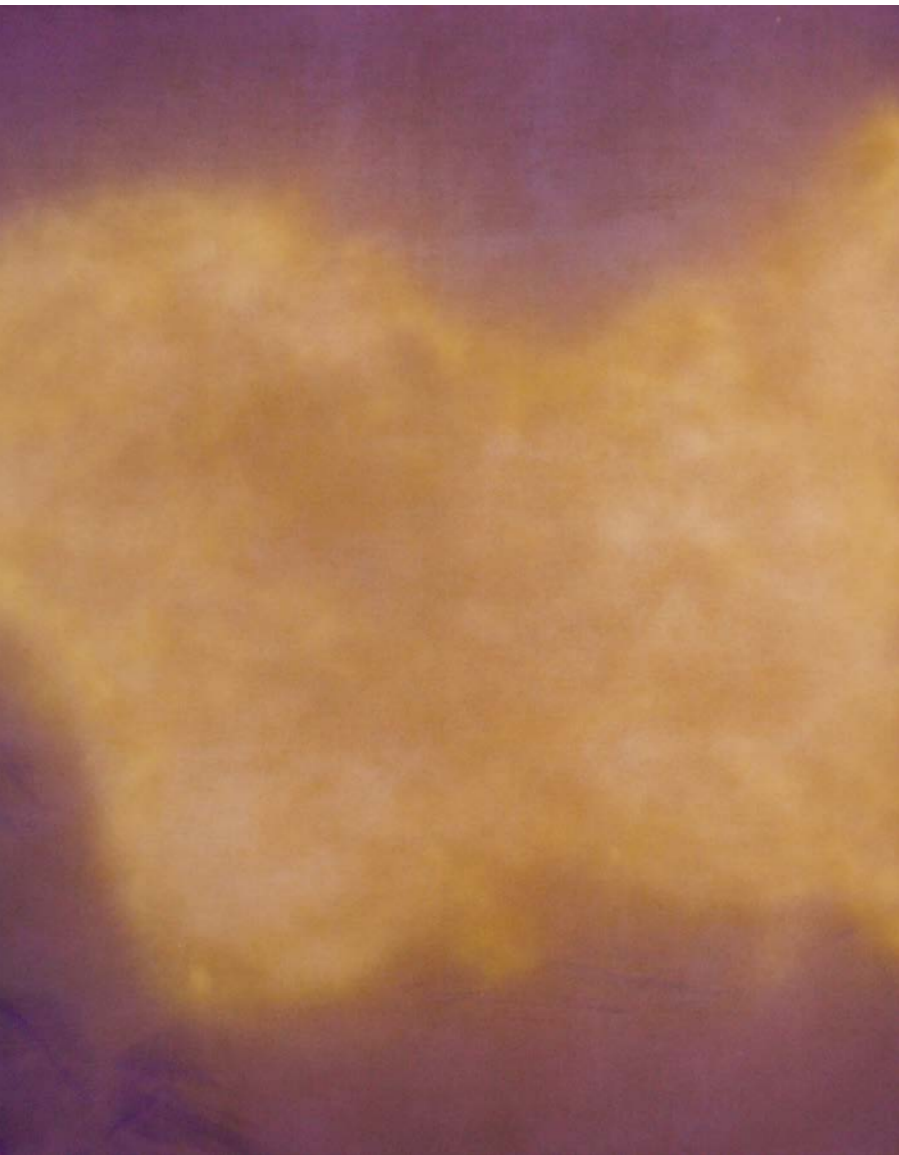
sprej, akryl, plátno / spray, acryl, canvas
120 cm x 90 cm
2007



**Americká hora 3
/ American mountain 3**

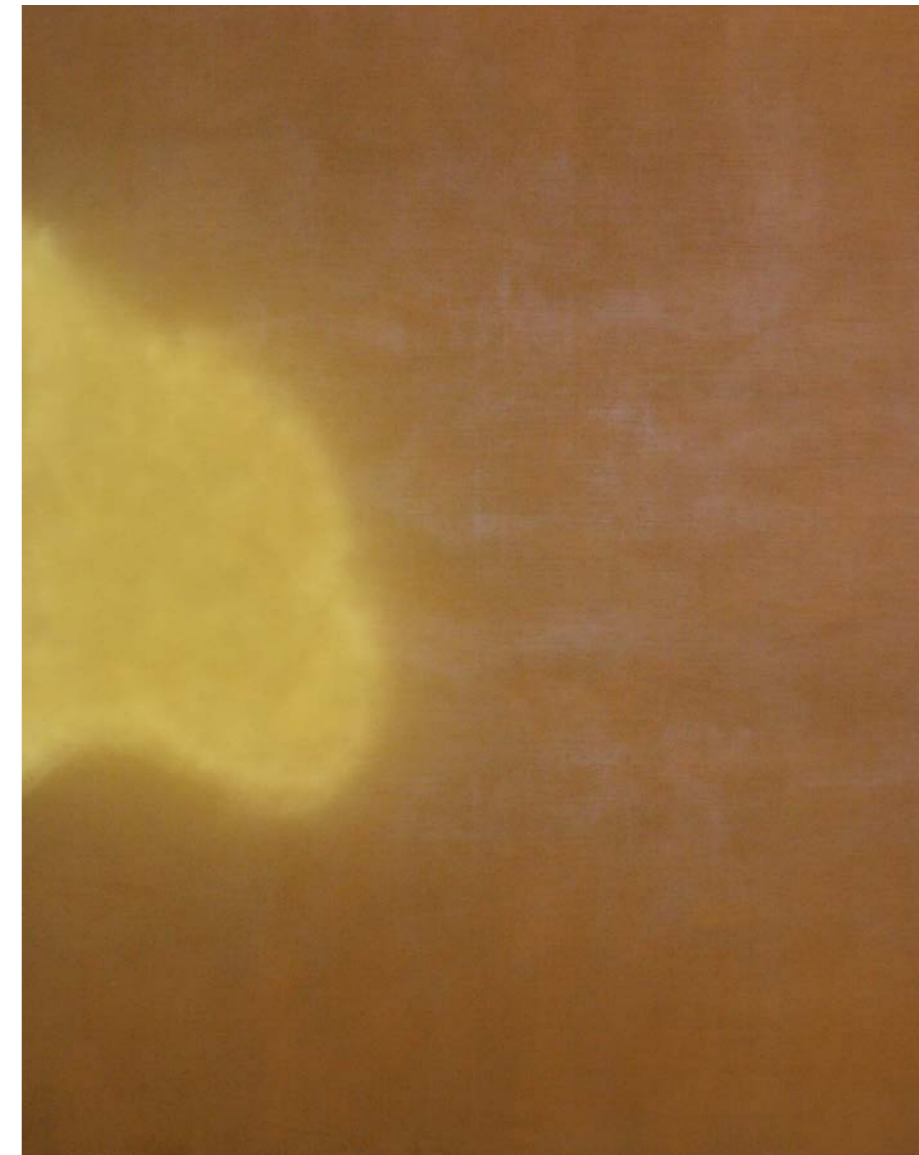
sprej, akryl, plátno / spray, acryl, canvas
125 cm x 125 cm
2007





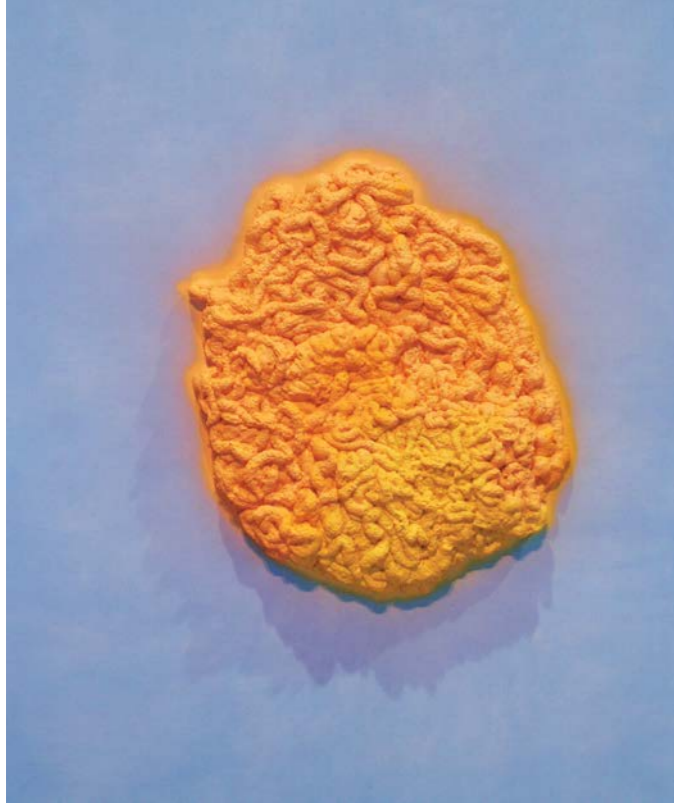
Přespálek / Oversleep

sprej, akryl, plátno / spray, acryl, canvas
150 cm x 185 cm
2007



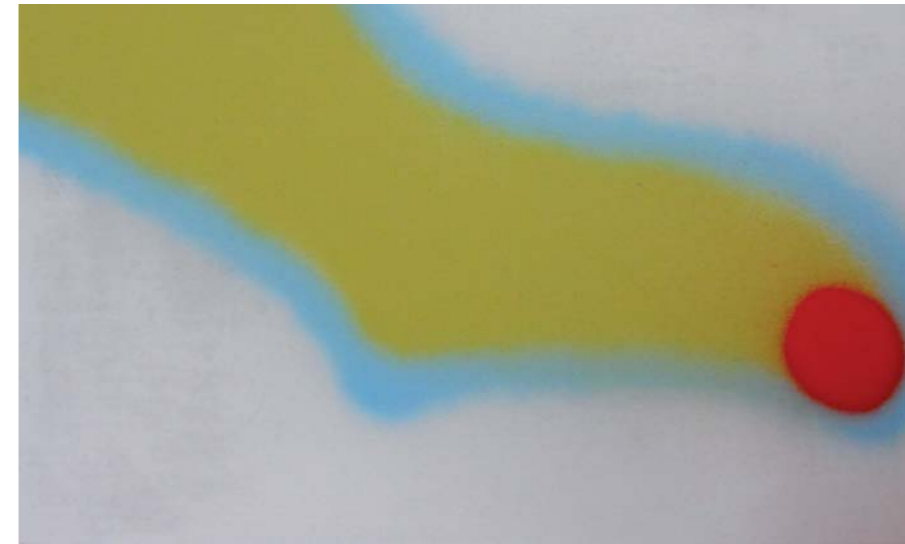
Nedospálek / Not enough sleep

sprej, akryl, plátno / spray, acryl, canvas
150 cm x 185 cm
2007



Ospalek / Sleepy

tmel, akryl, plátno / putty, spray, acryl, canvas
150 cm x 185 cm
2007



Ponožka / Sock

sprej, akryl, plátno / spray, acryl, canvas
65 cm x 35 cm
2007



Létající talíř / Flying plate

sprej, akryl, plátno / spray, acryl, canvas
55 cm x 35 cm
2007



Kakabus / Kakabus

akryl, plátno / acryl, canvas
120 cm x 100 cm
2007



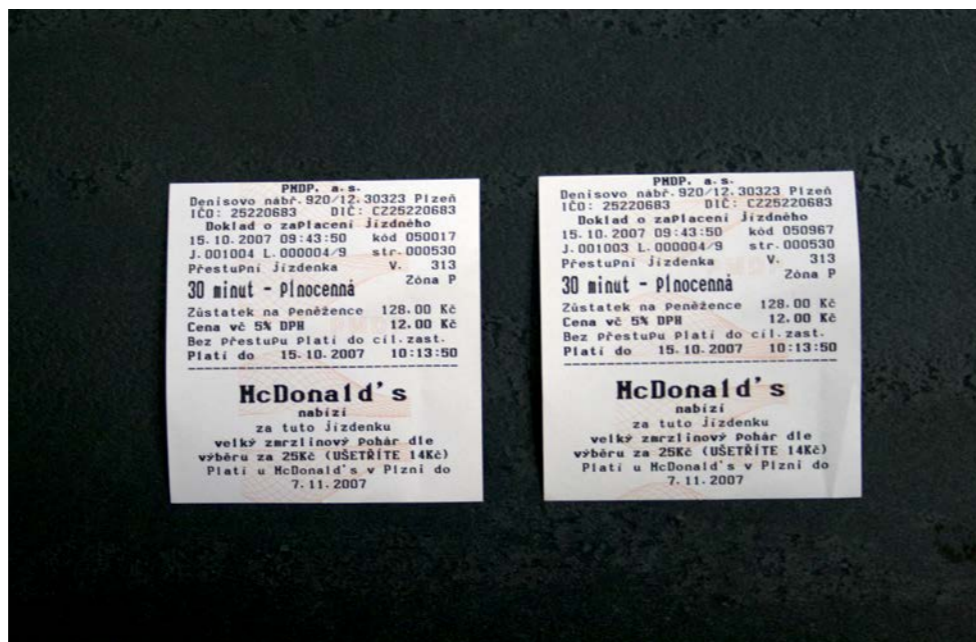
Oslava / Celebration

fotografie / photography
50 cm x 30 cm
2008



Jednička Osmička Řezáček Špičáček / One Eight Blade Steeple

fotografie / photography
50 cm x 30 cm
2008



Svezli jsme se spolu / Picked up together

fotografie / photography
50 cm x 30 cm
2008



Těžko říct / Hard to say

fotografie / photography
50 cm x 30 cm
2008



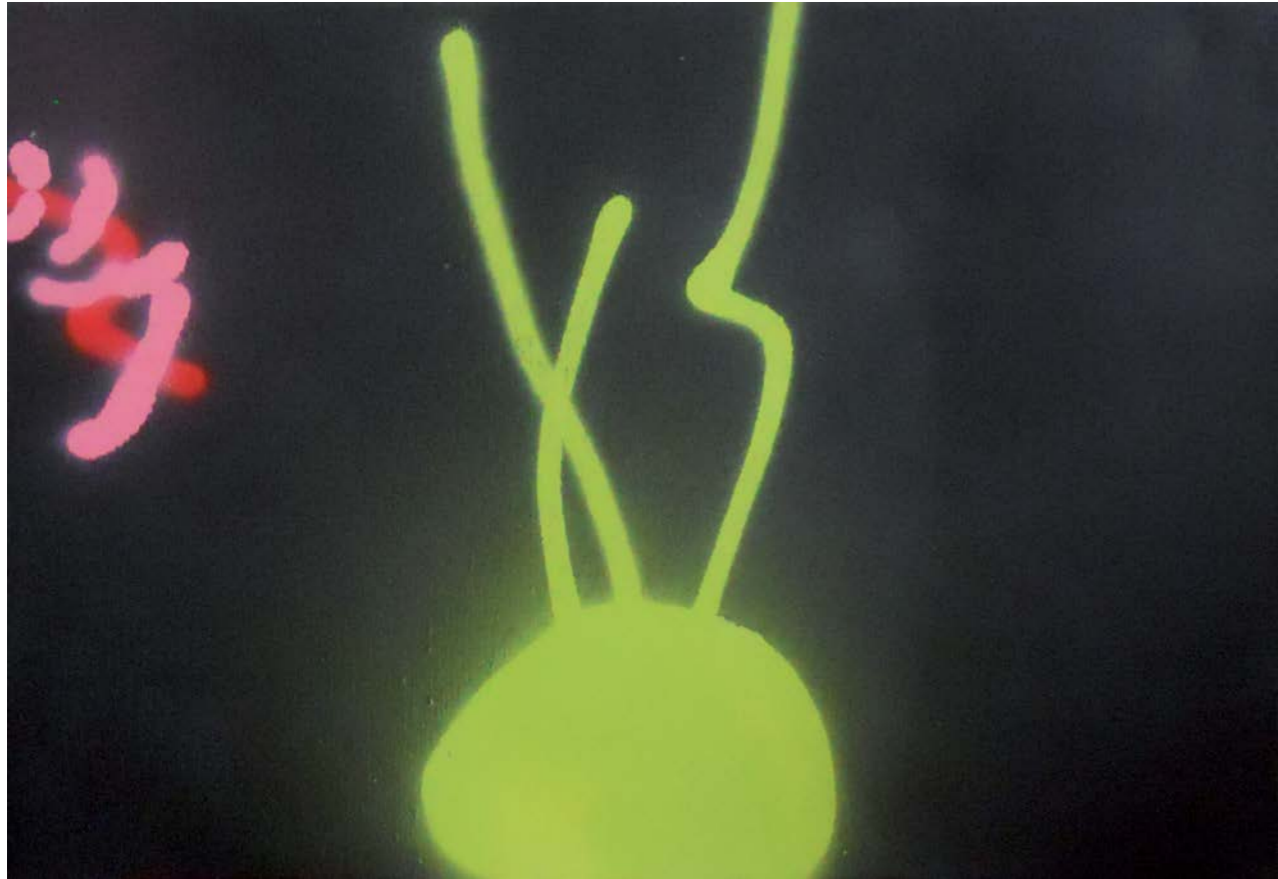
Paruky / Wigs

sprej, akryl, plátno / spray, acryl, canvas
50 cm x 45 cm
2008



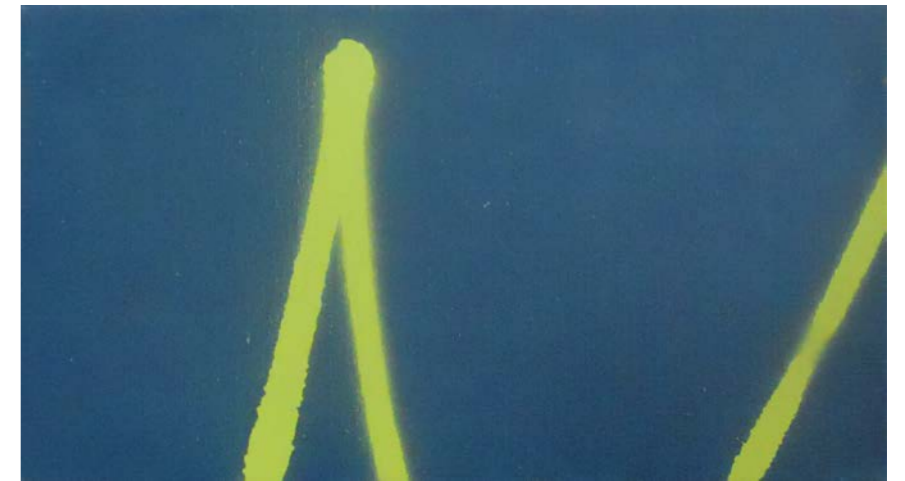
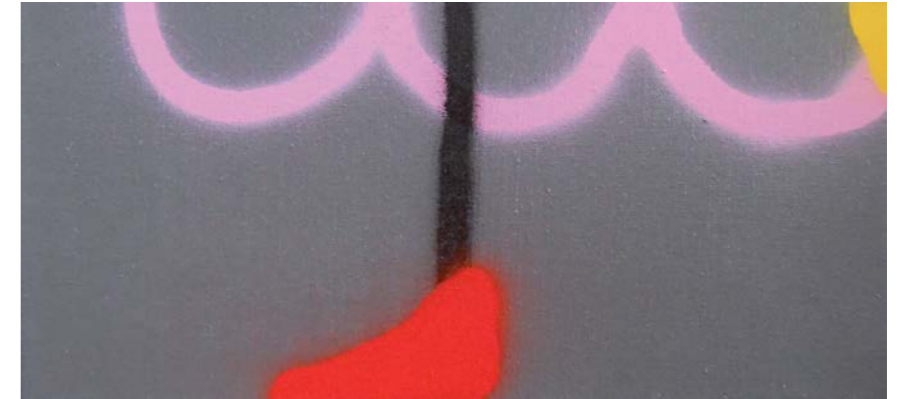
**Mám moc ráda makové koláčky
/ I love poppy cakes**

plastická hmota, akryl, plátno
/ plastic material, acryl, canvas
40 cm x 65 cm
2008



**Kedluben v zemi
/ Kohlrabi in soil**

sprej, akryl, plátno / spray, acryl, canvas
80 cm x 60 cm
2008



Půlky / Halves

sprej, akryl, plátno / spray, acryl, canvas
45 cm x 25 cm, 35 cm x 25 cm, 40 cm x 25 cm
2008



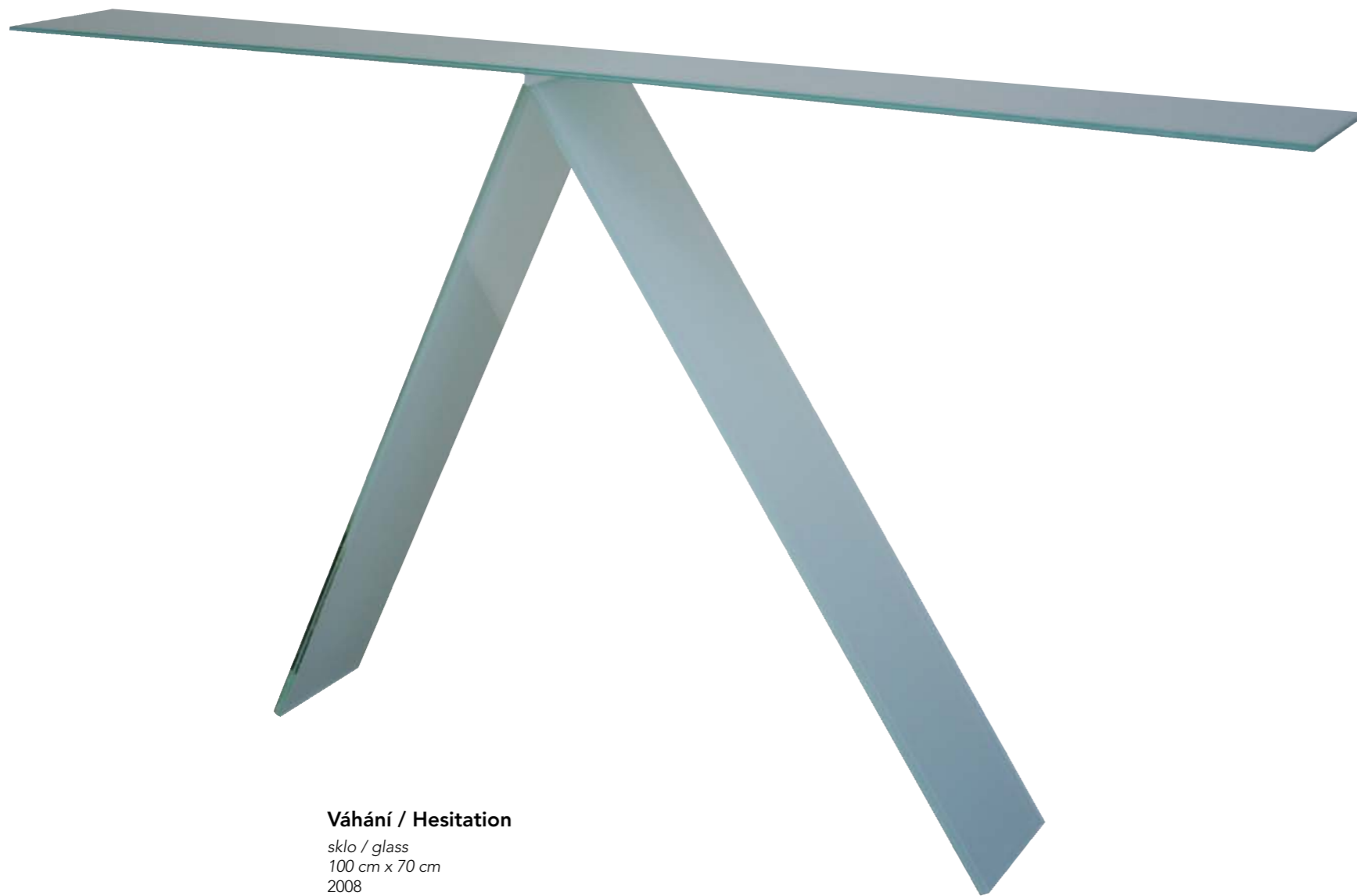
Špunt / Plug

látka, molitan / cloth, PUR
60 cm x 100 cm
2008



Těžká hlava / Headache

látka, molitan / cloth, PUR
60 cm x 80 cm
2008



Váhání / Hesitation

sklo / glass
100 cm x 70 cm
2008

ANO či NE / YES or NO

sádra, sprej, lepenka / gesso, spray, tape
50 cm x 60 cm
2009





Táta / Father

akryl, plátno / acryl, canvas
150 cm x 180 cm
2009

Japonec nakonec / Japanese at the end

akryl, sprej, plátno / acryl, sprej, canvas
150 cm x 180 cm
2009





Pan Kukačka / Mr. Kukacka
dřevěná deska / akryl / wood, acryl
160 cm x 200 cm
2009



Ty vole, krávo / You stupid jerk
dřevěná deska, akryl / wood, acryl
200 cm x 160 cm
2009

Ponožka / Sock

látka, molitan / cloth, PUR
40 cm x 70 cm
2009

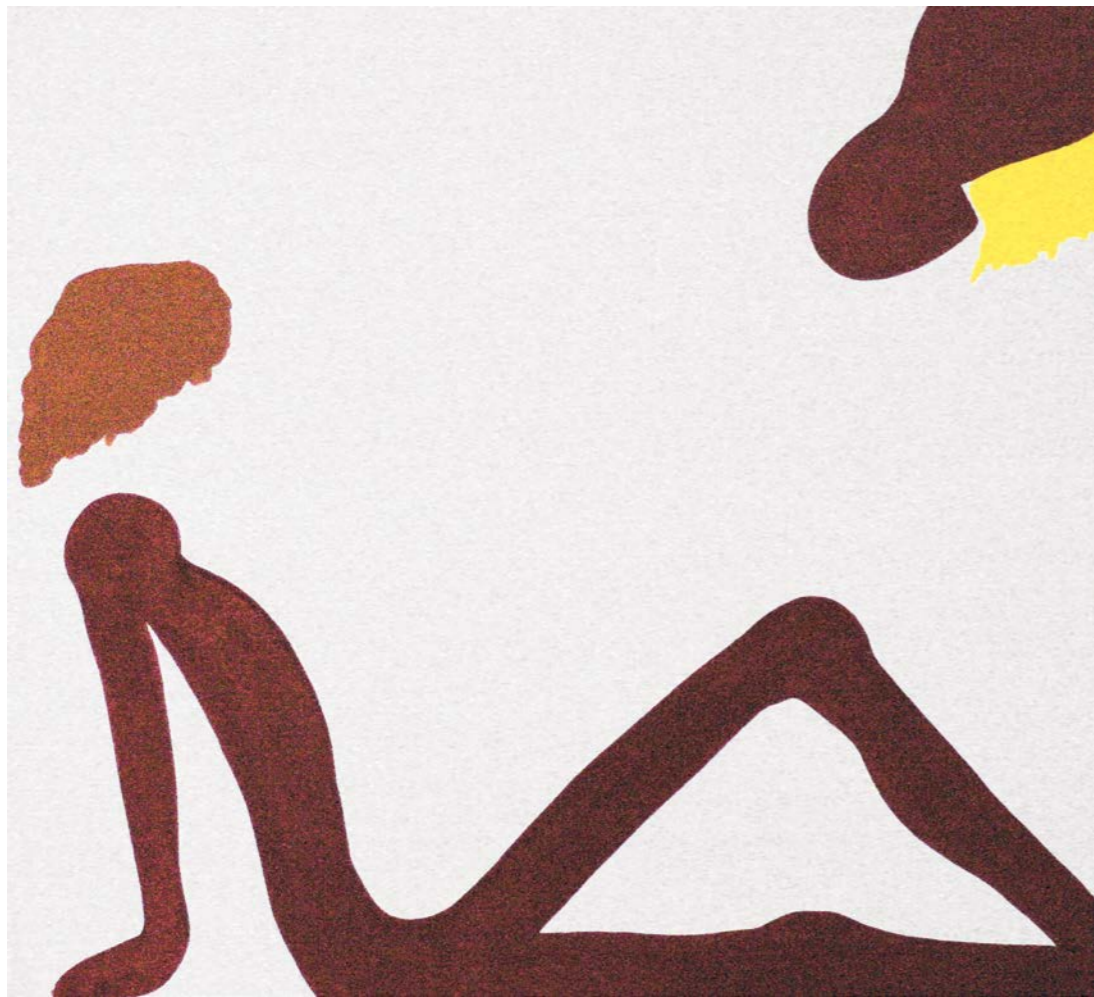


**Co je v domě, to je pro mě
/ What's at home is mine**

molitan, PVC fólie / PUR, foil
150 cm x 50 cm
2009

Nedívej se / Don't look

akryl, plátno / acryl, canvas
110 cm x 120 cm
2010



Řežu, sekám / I'm cutting, chopping

akryl, plátno / acryl, canvas
100 cm x 120 cm
2010



Kůň a kýbl / Horse and noggin

akryl, plátno / acryl, canvas
100 cm x 120 cm
2010



**Šup s ním do penálu
/ Move him into a pencil box**

plastová konstrukce, lepenka
/ plastic construction, cardboard
160 cm x 100 cm x 50 cm
2010



Bob a Bobek / Bob and Bobek

dřevo / wood
160 cm x 195 cm
2010



**Neumim zobrazit realitu
/ I can't display reality**

fotografie na plátně / photography on canvas
40 cm x 30 cm
2011



Dopředu, zpátky / Forward, back

dřevo, kov / wood, metal
200 cm x 180 cm
2011



Kovboj Freddy / Cowboy Freddy

dřevěná deska, technické barvy / wooden board, technical color 100 cm x 80 cm 2012



plátno, technické barvy / canvas, technical color 100 cm x 80 cm 2012



Kraví sousoší / Cow sculpture

seno, kraví hlava z plastu / hay, cow head made of plastic 400 cm x 500 cm 2012



Kráva číslo 8 / Cow number #8

dřevěná deska, technické barvy / wooden board, technical color 100 cm x 80 cm 2012



Jahory / Jahory

*barvený molitan, lepidlo, špendlíky, látka, flis,
provázek a cukr / colored foam, glue, pins, fabric,
fleece, string and sugar*
180 cm x 70 cm, 60 cm x 80 cm
2012



Zpovědnice / Confessor

*ocelová konstrukce, dřevo, látka
/ the steel structure, wood, cloth*
180 cm x 240 cm
2012



Odrazový můstek – moment přesunu
/ Springboard – moment of transfer

ocel, bronz / steel, bronze
150 cm x 100 cm
2013

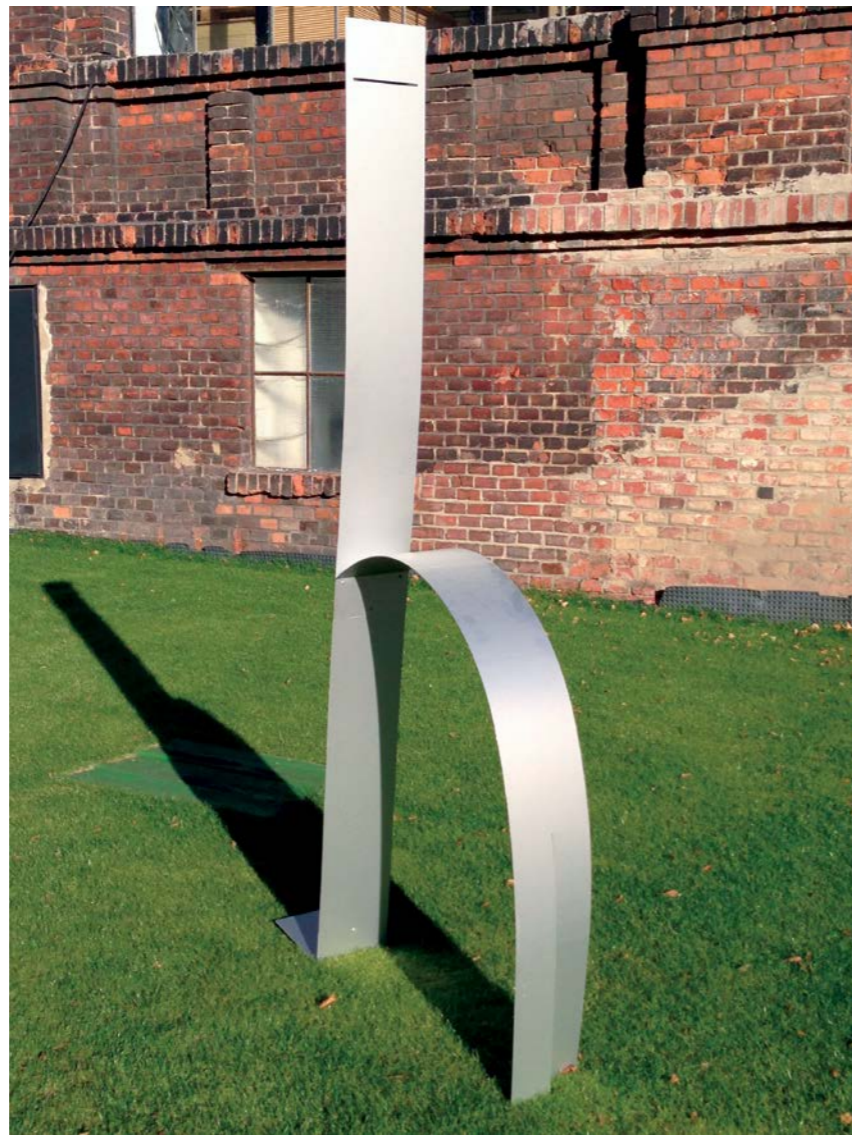
Podívejme se také jednou sami do sebe
/ Look for once inside us

dřevěný rám, zrcadlo, folie / wooden frame, mirror foil
60 cm x 180cm
2013



**Lidské tělo pouhá schránka
/ The human body is just a shell**

kovový plech / metal plate
80 cm x 200 cm
2013



Mléčná dráha / MilkyWay

látka / textile
100 cm x 1600 cm
2013



**To bude poklad
/ It will be treasure**

látka / textile
100 cm x 80 cm x 40 cm
2013



Vzdušné zámky / Castle in the air

látka / textile
100 cm x 80 cm
2013

Diplomová práce 2014

Má diplomová práce s názvem „Křížem kráčem“ představuje drobný architektonický objekt ve tvaru kříže s přístupem ze všech světových stran. Objekt je vyroben z přírodního materiálu - modřínového dřeva. Jeho části do sebe zapadají jako skládanka. Jeho střed – srdce kříže – je otevřené, je prostorem bez limitu. Objekt tak odkazuje ke křesťanství, jež je s naším územím tradičně spjato, symbolicky se však zároveň otevírá všem přichozím bez ohledu na náboženské smýšlení.

Podstatné je prostorové prolnutí objektu s okolní přírodou, kterou tato „svatyně“ absorbuje jako svou neoddělitelnou součást. Vybízí tedy k duchovnímu rozjímání, k úctě a lásce k přírodě i k náboženské toleranci.

V podstatě je možné říci, že je kříž odkazem k fenoménu české barokní krajiny. Tedy krajiny, do které výrazně zasahuje člověk – umělec. Estetizuje ji, dává jí řád, ale také duchovní rozměr. Zároveň jí ovšem – na rozdíl od městské architektury – ponechává její charakter a svobodu. Pracuje s geometrickou přesností a složitou - zejména křesťanskou - symbolikou. Součástí barokní krajiny jsou dlouhé aleje, křížové cesty, kapličky, boží muka a kříže rozesté v polích a lukách. Toto fascinující propojení vůle člověka a Boha (přírody) je na mnoha místech patrné dodnes.

Velmi podstatná pro mou práci je také symbolika cesty a rozcestí, kterou barokní krajina využívá. Vedle své faktické funkce je cesta také symbolem lidského života – cesty od narození ke smrti. Rozcestí jsou potom křehkým momentem rozhodování, volby, vzácnou chvílí přítomnosti všech čtyř směrů zároveň. Na své cestě má mít poutník možnost spočinout a nabrat síly fyzické i duchovní. K tomu účelu slouží právě u cest a na rozcestích umístěná boží muka a kříže, které nedávají zapomenout na Kristovo utrpení a pomíjivost lidského bytí na tomto světě a vyzývají k modlitbě.

Objekt mé diplomové práce lze v podstatě považovat za jakási novodobá boží muka, ve kterých se obraz kříže navíc prolíná s magií a mnohavrstevnou symbolikou rozcestí. Kříž posvětil farář Českobratrské církve evangelické Mikuláš Vymětal. Jeho přítomnost a podpora, kterou projektu projevil, je pro mě podstatnou pozitivní zprávou o tom, že církev, nebo přinejmenším někteří její zástupci, se nebrání otevřenosti a dialogu. Věřím, že přítomnost církevní autority také povýšila celou událost a svým způsobem potvrdila duchovní rozměr díla, učinila jej důvěryhodným. K obřadu však spontánně přispěli všichni přítomní a zaujali ke kříži vlastní zcela individuální postoje.

Diploma work 2014

My thesis titled „criss-cross“ is a small architectural object in the shape of a cross with access from all directions. The object is made of natural materials - wood larch. The parts fit together like a puzzle. Its center - the heart of the cross - is open, the space without limit. Object refers to Christianity, which is our territory traditionally linked symbolically but also opens to all comers, regardless of religious beliefs. It is essential spatial object blending with the surrounding landscape, which this „sanctuary“ absorbs as its integral part. It calls therefore for spiritual contemplation, to respect and love to nature and religious tolerance.

In fact, it can be said that the cross reference to the phenomenon of Czech Baroque landscape. So the country significantly affects a person - artist. Magnificates the landscape, gives the order, but also a gives a spiritual dimension. But it was - unlike urban architecture - retains its character and freedom. Works with geometric precision and complicated symbolism. Part of baroque landscape is long alley, cross paths, chapels and crosses scattered in the fields and meadows. This fascinating connection will of man and God (nature) is evident in many places today.

Very essential for my work is also symbolism roads and crossroads, which uses a Baroque landscape. In addition to its actual function is the way a symbol of human life - the journey from birth to death. Crossroads are then fragile moment of decision, choice, precious moments the presence of all four directions at the same time. On their way, the pilgrim should have the opportunity to rest and recuperate physically and spiritually. For this purpose, the just for journeys to the crossroads and placed a cavalry cross, do not forget that Christ's suffering and impermanence of human existence in this world and call for prayer. The object of my thesis can essentially be considered as a kind of modern wayside in which the image of a cross in addition interwoven with magic and symbolism of a multi-pronged fork.

Cross consecrated pastor of the Evangelical Church Mikuláš Vymětal. His presence and support to the project showed, for me is a major positive news about the Church, or at least some of its agents did not prevent openness and dialogue. I believe that the presence of ecclesiastical authority also elevated the whole event and in a way confirmed the spiritual dimension of the work, made it credible. The ceremony, however, spontaneously contributed all present and will take to cross their own completely individual approach.





Křížem Krážem / CrissCross

Dřevo / Wood
3,5 m x 13 m x 17 m
2013





Svěcení kříže evangelickým farářem
/ The rite of Holy Cross Evangelical parson



Narodila jsem se 19. 01. 1988 v Praze.

Vystudovala jsem střední školu reklamní tvorby a managementu Michael v ateliéru zaměřeném na foto tvorbu.

Roku 2008 jsem začala studovat na Akademii výtvarných umění. Byla jsem přijata do malířského ateliéru Vladimíra Skrepla a Jiřího Kovandy. Zde jsem studovala tři roky a ve své tvorbě jsem se pohybovala na poli abstrahované malby a naivních objektů. Nedílnou součástí mé práce byl textový doprovod a často i samotný název díla. Vyzkoušela jsem si práci s různými materiály (molitan, sklo, sádra, lepenka atd.). Ve čtvrtém ročníku jsem absolvovala semestrální studijní stáž v ateliéru Jiřího Příhody a Pavla Humhala a rozhodla jsem se zde setrvat. Začala jsem svou práci více promýšlet a prohlubovat. Symbol, prostředník mezi vědomím a nevědomím, se mi stal ústředním vyjadřovacím prostředkem.

Na konci čtvrtého ročníku jsem vytvořila své první dílo instalované v exteriéru. Jednalo se o Zpovědnici, která tvarově odkazuje ke klasické zpovědnici z římsko-katolického kostela, funguje však jako komplikovaný symbol, zahrnující mnohem obecnější, „nekřesťanské“ významy.

V pátém ročníku jsem odcestovala na zahraniční stáž do Holandského města The Hague, kde jsme studovala v ateliéru Autonom. Stáž pro mě byla velice důležitým mezníkem. V objektech jsem začala používat textilii. Umožňovala mi vyjadřovat citlivost a jemnost provokovanou snad těhotenstvím, které mě na stáži zastihlo. Přirozeně posunulo mé vnímání světa i sebe sama a vedlo mě k proměně vyjadřovacích prostředků.

Při ohlédnutí za vlastní dosavadní tvorbou shledávám, že mám opakovanou potřebu tematizovat vztah uzavření a otevřenosti, prostoru vnitřního a vnějšího, konflikt ohraničení a svobody. V rámci tohoto směřování cítím jako nezbytné propojovat dílo s okolím, vnímat krajinu jako nedílnou součást významu díla. Zároveň si uvědomuji svou vzrůstající tendenci ke spirituálnímu vyznění vlastní práce.

I was born 19. 01.1988 in Prague.

I graduated at Michael High School of management and advertising design, where the main subject of study was photography and photo creation.

From 2008 I studied at the Academy of fine arts in Prague. I was selected to study and work in the painting studio of Vladimír Skrepl and Jiří Kovanda. I focused on abstract painting and naive objects. An integral part of my work was text accompaniment and often also the name of art itself. I tried to work with different materials (foam, glass, plaster, cardboard, etc.). In the fourth year, I completed an internship semester study in the studio of intermediary art of Jiří Příhoda and Paul Humhal and I decided to stay there. I started to bring deeper thoughts to my work. Symbol, a mediator between the conscious and the unconscious, become my main meaning of expression.

At the end of the fourth year, I created my first object which was installed in the exterior. It was the Confessor, which refers to the classic shape of the confessional of the Roman Catholic Church, but here illustrates a complicated symbol, which comprises much more general „non-Christian“ meanings.

In the fifth year of study I attended foreign internship in The Hague, Netherland, in the art studio Autonom. This Internship was very important milestone for me. I started using fabric in my objects. It allowed me to express sensitivity and gentleness, which was perhaps provoked by getting pregnant during my internship. This naturally shifted my perception of the world and myself, and led me to the transformation of meanings of expression.

Looking back at my own work so far, I find that I have repeated my needs to categorize the relationship between closure and openness, inner and outer space and conflict between borders and freedom. In this direction, I feel necessary to connect my work with surroundings and spaces, perceive the landscape as an integral part of the meaning of the objects. At the same time I realize my increasing tendency to give spiritual message to my work.

Josefína Nesvadbová

www.josefinanesvadbova.cz
finapina@seznam.cz

©2014 Josefína Nesvadbová
Grafická úprava: František Kast

Foto: Monika Navrátilová



apart from
two most
\ for me
me o m
Pro m o
m t m e

ãvohbavsal ãññæol